

Задача №

В хирургическом отделении у нескольких послеоперационных больных резко ухудшилось состояние: появилась лихорадка, края ран гиперемированы, обильное гнойное отделяемое. В мазке из гноя на фоне множества нейтрофилов обнаруживаются грамположительные кокки, расположенные скоплениями, парами и поодиночке. Предполагаемый диагноз – стафилококковая инфекция.

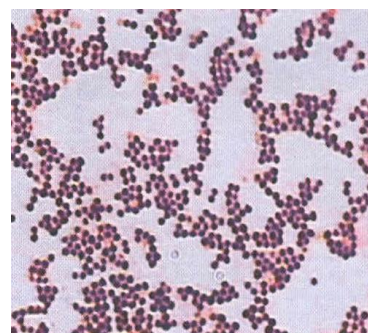
Подобное осложнение было выявлено еще у 3-х больных ожогового отделения.

Задание:

1. Определите таксономическое положение возбудителя и его морфологические признаки.

Чистая культура

2. Опишите культуральные свойства возбудителя.



Рост на солевом агаре

3. К какой группе инфекций следует отнести рассматриваемый случай?



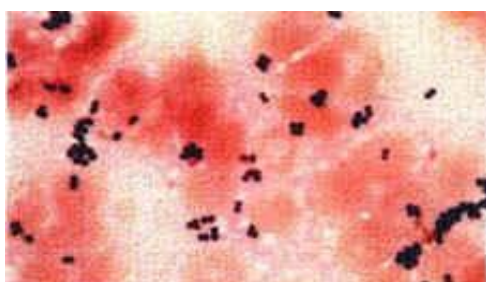
4. Перечислите факторы патогенности и укажите их роль в патогенезе инфекции.

Рост на ЖСА

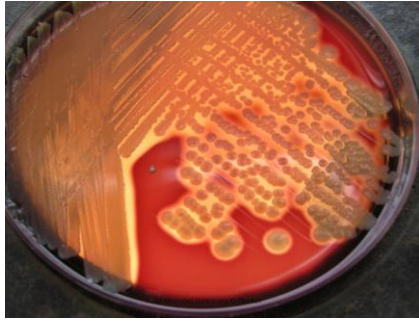
Объясните, какой фактор патогенности обнаруживается.

Тест на плазмокоагулазу

5. Каким методом лабораторной диагностики необходимо воспользоваться? Составьте схему по выбранному методу.

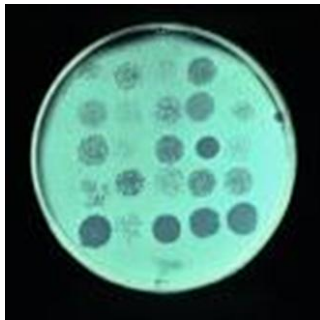


Предварительное микроскопическое исследование клинического материала. Объясните метод окраски и результат.



*Рост на кровяном агаре.
Объясните, какой фактор патогенности
обнаруживается.*

6. Какие антибактериальные препараты следует назначить при множественной резистентности возбудителя. Предложите биопрепараты для лечения.
7. Как можно установить источник инфекции? Опишите данный метод.



Фаготипирование