

МИНИСТЕРСТВО ЗДРАВООХРАНЕНИЯ РОССИЙСКОЙ ФЕДЕРАЦИИ
ФЕДЕРАЛЬНОЕ ГОСУДАРСТВЕННОЕ АВТОНОМНОЕ
ОБРАЗОВАТЕЛЬНОЕ УЧРЕЖДЕНИЕ ВЫСШЕГО ОБРАЗОВАНИЯ
«РОССИЙСКИЙ НАЦИОНАЛЬНЫЙ ИССЛЕДОВАТЕЛЬСКИЙ
МЕДИЦИНСКИЙ УНИВЕРСИТЕТ ИМЕНИ Н.И. ПИРОГОВА»
МИНИСТЕРСТВА ЗДРАВООХРАНЕНИЯ РОССИЙСКОЙ ФЕДЕРАЦИИ
(ФГАОУ ВО РНИМУ им. Н.И. Пирогова Минздрава России)

УТВЕРЖДАЮ

Декан факультета подготовки
кадров высшей квалификации
ФГАОУ ВО РНИМУ
им. Н.И. Пирогова Минздрава России
_____ М.В. Хорева
«31» августа 2020 г.

**Подготовка кадров высшей квалификации
в ординатуре**

**Укрупненная группа специальностей:
31.00.00 Клиническая медицина**

**Специальность:
31.08.57 Онкология**

**РАБОЧАЯ ПРОГРАММА ДИСЦИПЛИНЫ
«ОНКОМАММОЛОГИЯ»**

**Блок 1 «Дисциплины (модули)». Вариативная часть.
Дисциплины по выбору
Б1.В.ДВ.1.1 (108 часов, 3 з.е.)**

Москва, 2020

Оглавление

I. Цель и задачи освоения дисциплины (модуля) «Онкомамология».....	3
1.1. Формируемые компетенции.....	3
1.2. Требования к результатам освоения дисциплины (модуля).....	4
1.3. Карта компетенций дисциплины (модуля) «Онкомамология».....	6
II. Содержание дисциплины (модуля) «Онкомамология».....	9
III. Учебно-тематический план дисциплины (модуля) «Онкомамология».....	10
IV. Оценочные средства для контроля качества подготовки по дисциплине (модулю).....	10
4.1. Формы контроля и критерии оценивания.....	10
4.2. Примерные задания.....	11
4.2.1. Примерные задания для текущего контроля.....	11
4.2.2. Примерные задания для промежуточного контроля.....	12
4.2.3. Виды и задания по самостоятельной работе ординатора (примеры):.....	15
V. Учебно-методическое и информационное обеспечение дисциплины (модуля) «Онкомамология».....	15
VI. Материально-техническое обеспечение дисциплины (модуля) «Онкомамология»...	17

I. Цель и задачи освоения дисциплины (модуля) «Онкомамология»

Цель дисциплины: Освоение теоретических знаний о доброкачественных и злокачественных опухолях молочной железы и приобретение, и совершенствование практических навыков в диагностике, дифференциальной диагностике, профилактике и лечении опухолей молочной железы, необходимых в практической деятельности врача-онколога.

Задачи дисциплины:

1. приобретение и совершенствование знаний по основам маммологии;
2. углубленное изучение этиологии, патогенеза, клинических проявлений доброкачественных и злокачественных опухолей молочной железы;
3. совершенствование практических навыков в обследовании пациенток с доброкачественными и злокачественными опухолями молочной железы;
4. совершенствование умений в оценке результатов исследований для дифференциальной диагностики, постановки диагноза, прогноза заболевания, выборе адекватного лечения;
5. приобретение и совершенствование знаний по вопросам профилактики рака молочной железы и поздних осложнений рака молочной железы, диспансеризации здоровых женщин и с раком молочной железы, по основным принципам реабилитации пациенток;
6. приобретение знаний и совершенствование практических навыков в современных подходах в лечении рака молочной железы и его осложнений.

1.1. Формируемые компетенции

В результате освоения программы дисциплины «Онкомамология» у выпускника должны быть сформированы профессиональные компетенции:

профилактическая деятельность:

– готовность к осуществлению комплекса мероприятий, направленных на сохранение и укрепление здоровья и включающих в себя формирование здорового образа жизни, предупреждение возникновения и (или) распространения заболеваний, их раннюю диагностику, выявление причин и условий их возникновения и развития, а также направленных на устранение вредного влияния на здоровье человека факторов среды его обитания (ПК-1);

– готовность к проведению профилактических медицинских осмотров, диспансеризации и осуществлению диспансерного наблюдения за здоровыми и хроническими больными (ПК-2);

диагностическая деятельность:

– готовность к определению у пациентов патологических состояний, симптомов, синдромов заболеваний, нозологических форм в соответствии с Международной статистической классификацией болезней и проблем, связанных со здоровьем (ПК-5);

лечебная деятельность:

– готовность к ведению и лечению пациентов, нуждающихся в оказании онкологической медицинской помощи (ПК-6);

реабилитационная деятельность:

– готовность к применению природных лечебных факторов, лекарственной, немедикаментозной терапии и других методов у пациентов, нуждающихся в медицинской реабилитации и санаторно-курортном лечении (ПК-8);

психолого-педагогическая деятельность:

– готовность к формированию у населения, пациентов и членов их семей мотивации, направленной на сохранение и укрепление своего здоровья и здоровья окружающих (ПК-9).

1.2. Требования к результатам освоения дисциплины (модуля):

Формирование профессиональных компетенций у обучающегося (ординатора) по специальности 31.08.57 Онкология в рамках освоения дисциплины «Онкомамология» предполагает овладение системой теоретических знаний по выбранной специальности и формирование соответствующих умений, навыков и владений.

Врач-ординатор-онколог должен знать:

– основы канцерогенеза: биологические особенности опухолевого роста, факторы способствующие возникновению опухоли, этапы и механизмы трансформации нормальной клетки в опухолевую, характеристику проявлений опухолевого атипизма, факторы внешней среды, повышающие риск развития злокачественных опухолей у человека;

– анатомию молочной железы, значение гормонального статуса в патогенезе рака молочной железы, этиологию рака молочной железы;

– закономерности метастазирования опухолей;

– санитарно-гигиенические и профилактические мероприятия, направленные на снижение риска развития рака молочной железы; вопросы диспансеризации онкологических больных;

– вопросы временной и стойкой нетрудоспособности;

– клиническую симптоматику доброкачественных и злокачественных опухолей молочной железы; клинические формы рака молочной железы;

– алгоритм постановки диагноза, основы диагностики онкологических заболеваний (клинические, морфологические, цитологические, лучевые, иммунологические);

– современные подходы в терапии злокачественных опухолей молочной железы;

– основы хирургического, лекарственного, гормонального и иммунологического лечения опухолей молочной железы;

– классификацию противоопухолевых препаратов, механизм их действия, осложнения лечения;

– методы лучевой терапии злокачественных опухолей молочной железы;

– вопросы реабилитации онкологических больных.

Врач-ординатор-онколог должен уметь:

- выявлять факторы риска развития рака молочной железы и организовать меры профилактики;
- осуществлять диспансеризацию здоровых женщин и женщин с опухолями молочной железы; владеть методами пропаганды здорового образа жизни и профилактики заболеваний;
- собирать анамнез, получать информацию о заболевании;
- применять объективные методы обследования больной с подозрением на опухоль молочной железы, выявлять общие и специфические признаки заболевания или его осложнений;
- оценивать тяжесть состояния больной;
- определить необходимость специальных методов исследования, их объем и рациональную последовательность (лабораторных, рентгенологических, радиоизотопных, ультразвуковых);
- интерпретировать результаты диагностических методов исследования; формулировать и обосновывать предварительный диагноз;
- сформулировать диагноз онкологического заболевания с учетом данных клинико-инструментального обследования в соответствии с требованиями классификации МКБ и TNM;
- составлять план лечения, формировать показания к отдельным видам хирургического, лучевого, лекарственного, комбинированного и комплексного лечения пациенток с опухолями молочной железы;
- разработать план реабилитационных мероприятий пациенток с опухолями молочной железы и определять показания к санаторно-курортному лечению.

Врач-ординатор-онколог должен владеть:

- клиническим мышлением;
- принципами формирования групп повышенного риска развития рака молочной железы и диспансеризации здоровых женщин и с опухолями молочной железы;
- методами консультативной и санитарно-просветительской работы по профилактике рака молочной железы;
- алгоритмом диагностики рака молочной железы, предраковых заболеваний, доброкачественных опухолей молочной железы;
- методами диагностики в онкомамологии;
- методами интерпретации данных, полученных при проведении объективного обследования, лабораторных и инструментальных исследований, методами проведения дифференциальной диагностики и постановки клинического диагноза, в соответствии с международной классификацией заболеваний МКБ-10;
- принципами лечения, формированием показаний к отдельным видам хирургического, лучевого, лекарственного, комбинированного и комплексного лечения пациенток с опухолями молочной железы;

- принципами проведения химиотерапии, гормонотерапии, таргетной и лучевой злокачественных опухолей молочной железы;
- методами хирургического лечения злокачественных опухолей молочной железы, обезболивания онкологических больных;
- методами проведение медицинской реабилитации и санаторно-курортного лечения.

1.3. Карта компетенций дисциплины (модуля) «Онкомамология»

№ пп	Индекс компетенции	Содержание компетенции (или её части)	В результате изучения учебной дисциплины обучающиеся должны		
			знать	уметь	владеть
1.	ПК-1	Готовность к осуществлению комплекса мероприятий, направленных на сохранение и укрепление здоровья и включающих в себя формирование здорового образа жизни, предупреждение возникновения и (или) распространения заболеваний, их раннюю диагностику, выявление причин и условий их возникновения и развития, а также направленных на устранение вредного влияния на здоровье человека факторов среды его обитания	<ul style="list-style-type: none"> - основы канцерогенеза: биологические особенности опухолевого роста, факторы способствующие возникновению опухоли, этапы и механизмы трансформации нормальной клетки в опухолевую, характеристику проявлений опухолевого атипизма, факторы внешней среды, повышающие риск развития злокачественных опухолей у человека; - анатомию молочной железы, значение гормонального статуса в патогенезе рака молочной железы, этиологию рака молочной железы; - закономерности метастазирования опухолей; - клиническую симптоматику доброкачественных и злокачественных опухолей молочной железы; - клинические формы рака молочной железы 	<ul style="list-style-type: none"> - выявлять факторы риска развития рака молочной железы и организовать меры профилактики; - собирать анамнез, получать информацию о заболевании; - применять объективные методы обследования больной с подозрением на опухоль молочной железы, выявлять общие и специфические признаки заболевания или его осложнений; - оценивать тяжесть состояния больной; - определить необходимость специальных методов исследования, их объем и рациональную последовательность (лабораторных, рентгенологических, радиоизотопных, ультразвуковых) 	<ul style="list-style-type: none"> - клиническим мышлением; - принципами формирования групп повышенного риска развития рака молочной железы и диспансеризации здоровых женщин и с опухолями молочной железы; - методами консультативной и санитарно-просветительской работы по профилактике рака молочной железы; - алгоритмом диагностики рака молочной железы, предраковых заболеваний, доброкачественных опухолей молочной железы; - методами диагностики в онкомамологии
2.	ПК-2	Готовность к проведению профилактических медицинских осмотров,	<ul style="list-style-type: none"> - санитарно-гигиенические и профилактические мероприятия, направленные на 	<ul style="list-style-type: none"> - осуществлять диспансеризацию здоровых женщин и женщин с опухолями молочной железы; 	<ul style="list-style-type: none"> - принципами формирования групп повышенного риска развития рака молочной железы и

		диспансеризации и осуществлению диспансерного наблюдения за здоровыми и хроническими больными	снижение риска развития рака молочной железы; вопросы диспансеризации онкологических больных; - вопросы временной и стойкой нетрудоспособности	- владеть методами пропаганды здорового образа жизни и профилактики заболеваний	диспансеризации здоровых женщин и с опухолями молочной железы; - методами консультативной и санитарно-просветительской работы по профилактике рака
3.	ПК-5	Готовность к определению у пациентов патологических состояний, симптомов, синдромов заболеваний, нозологических форм в соответствии с Международной статистической классификацией болезней и проблем, связанных со здоровьем	- клиническую симптоматику доброкачественных и злокачественных опухолей молочной железы; клинические формы рака молочной железы; - алгоритм постановки диагноза, основы диагностики онкологических заболеваний (клинические, морфологические, цитологические, лучевые, иммунологические)	- собирать анамнез, получать информацию о заболевании; - применять объективные методы обследования больной с подозрением на опухоль молочной железы, выявлять общие и специфические признаки заболевания или его осложнений; - оценивать тяжесть состояния больной; - определить необходимость специальных методов исследования, их объем и рациональную последовательность (лабораторных, рентгенологических, радиоизотопных, ультразвуковых); - интерпретировать результаты диагностических методов исследования; формулировать и обосновывать предварительный диагноз; - сформулировать диагноз онкологического заболевания с учетом данных клинико-инструментального обследования в соответствии с требованиями классификации МКБ и TNM	- алгоритмом диагностики рака молочной железы, предраковых заболеваний, доброкачественных опухолей молочной железы; - методами диагностики в онкомамологии; - методами интерпретации данных, полученных при проведении объективного обследования, лабораторных и инструментальных исследований, методами проведения дифференциальной диагностики и постановки клинического диагноза, в соответствии с международной классификацией заболеваний МКБ-10
4.	ПК-6	Готовность к ведению и лечению пациентов,	- алгоритм постановки диагноза, основы диагностики	- сформулировать диагноз онкологического	- принципами лечения, формированием

		нуждающихся в оказании онкологической медицинской помощи	онкологических заболеваний (клинические, морфологические, цитологические, лучевые, иммунологические); - современные подходы в терапии злокачественных опухолей молочной железы; - основы хирургического, лекарственного, гормонального и иммунологического лечения опухолей молочной железы; - классификацию противоопухолевых препаратов, механизм их действия, осложнения лечения; - методы лучевой терапии злокачественных опухолей молочной железы	заболевания с учетом данных клинико-инструментального обследования в соответствии с требованиями классификации МКБ и TNM; - составлять план лечения, формировать показания к отдельным видам хирургического, лучевого, лекарственного, комбинированного и комплексного лечения пациенток с опухолями молочной железы	показаний к отдельным видам хирургического, лучевого, лекарственного, комбинированного и комплексного лечения пациенток с опухолями молочной железы; - принципами проведения химиотерапии, гормонотерапии, таргетной и лучевой злокачественных опухолей молочной железы; - методами хирургического лечения злокачественных опухолей молочной железы, обезболивания онкологических больных
5.	ПК-8	Готовность к применению природных лечебных факторов, лекарственной, немедикаментозной терапии и других методов у пациентов, нуждающихся в медицинской реабилитации и санаторно-курортном лечении	- вопросы реабилитации онкологических больных	- разработать план реабилитационных мероприятий пациенток с опухолями молочной железы и определять показания к санаторно-курортному лечению	- методами проведение медицинской реабилитации и санаторно-курортного лечения
6.	ПК-9	Готовность к формированию у населения, пациентов и членов их семей мотивации, направленной на сохранение и укрепление своего здоровья и здоровья окружающих	- основы канцерогенеза: биологические особенности опухолевого роста, факторы способствующие возникновению опухоли, этапы и механизмы трансформации нормальной клетки в опухолевую, характеристику проявлений опухолевого атипизма, факторы внешней среды, повышающие риск развития злокачественных	- выявлять факторы риска развития рака молочной железы и организовать меры профилактики; - осуществлять диспансеризацию здоровых женщин и женщин с опухолями молочной железы; владеть методами пропаганды здорового образа жизни и профилактики заболеваний	- клиническим мышлением; - принципами формирования групп повышенного риска развития рака молочной железы и диспансеризации здоровых женщин и с опухолями молочной железы; - методами консультативной и санитарно-просветительской работы по профилактике рака молочной железы; - алгоритмом диагностики рака молочной железы,

		<p>опухолей у человека;</p> <p>- анатомию молочной железы, значение гормонального статуса в патогенезе рака молочной железы, этиологию рака молочной железы;</p> <p>- закономерности метастазирования опухолей;</p> <p>- клиническую симптоматику доброкачественных и злокачественных опухолей молочной железы;</p> <p>- клинические формы рака молочной железы</p>		<p>предраковых заболеваний, доброкачественных опухолей молочной железы;</p> <p>- методами диагностики в онкомаммологии</p>
--	--	---	--	--

II. Содержание дисциплины (модуля) «Онкомаммология»

Индекс	Наименование дисциплины, разделов	Шифр компетенций
Б1.В.ДВ	Дисциплины по выбору	
Б1.В.ДВ.1.1	Онкомаммология	ПК-1, ПК-2, ПК-5, ПК-6, ПК-8, ПК-9
Раздел 1.	Предопухолевые заболевания молочной железы	ПК-5, ПК-6, ПК-8
Раздел 2.	Рак молочной железы	ПК-5, ПК-6, ПК-8
Раздел 3.	Дифференциальная диагностика рака молочной железы	ПК-5, ПК-6, ПК-8
Раздел 4.	Лечение рака молочной железы	ПК-5, ПК-6, ПК-8
Раздел 5.	Осложнения рака молочной железы	ПК-5, ПК-6, ПК-8
Раздел 6.	Прогноз и профилактика рака молочной железы	ПК-1, ПК-2, ПК-9

Раздел 1. Предопухолевые заболевания молочной железы

1.1. Патогенез, клиника, диагностика и лечение мастопатии.

1.2. Клиника, диагностика, дифференциальная диагностика и лечение доброкачественных опухолей молочной железы.

Раздел 2. Рак молочной железы

2.1. Этиология и патогенез рака молочной железы.

2.2. Классификация рака молочной железы.

2.3. Клиническая картина и ее особенности различных форм рака молочной железы.

Раздел 3. Дифференциальная диагностика рака молочной железы

3.1. Лабораторная диагностика рака молочной желез.

3.2. Инструментальная диагностика рака молочной железы.

Раздел 4. Лечение рака молочной железы

4.1 Показания и хирургическое лечение рака молочной железы.

4.2 Роль химиотерапии в лечении рака молочной железы.

4.3 Показания к пред- и послеоперационной лучевой терапии рмж.

4.4 Гормонотерапия, иммунотерапия.

Раздел 5. Осложнения рака молочной железы

- 5.1. Осложнения хирургического лечения молочной железы.
- 5.2. Осложнения лучевого и химиотерапевтического лечения.
- 5.3. Запущенные формы рака молочной железы.

Раздел 6. Прогноз и профилактика рака молочной железы

- 6.1 Прогноз рака молочной железы.
- 6.2 Профилактика рака молочной железы

III. Учебно-тематический план дисциплины «Онкомамология»

Индекс	Наименование дисциплин, разделов, тем и т.д.	ЗЕТ	Количество часов					Форма контроля	Шифр компетенций
			Всего	Ауд.	Лек	Пр	СР		
Б1.В.ДВ.1.1	Онкомамология	3	108	90	6	84	18	Зачёт	ПК-1, ПК-2, ПК-5, ПК-6, ПК-8, ПК-9
Раздел 1.	Предопухолевые заболевания молочной железы		18	15	1	14	3	Тестовый контроль, реферат	ПК-5, ПК-6, ПК-8
Раздел 2.	Рак молочной железы		18	15	1	14	3		ПК-5, ПК-6, ПК-8
Раздел 3.	Дифференциальная диагностика рака молочной железы		18	15	1	14	3		ПК-5, ПК-6, ПК-8
Раздел 4.	Лечение рака молочной железы		18	15	1	14	3	Тестовый контроль, ситуационная задача, реферат	ПК-5, ПК-6, ПК-8
Раздел 5.	Осложнения рака молочной железы		18	15	1	14	3		ПК-5, ПК-6, ПК-8
Раздел 6.	Прогноз и профилактика рака молочной железы		18	15	1	14	3		ПК-1, ПК-2, ПК-9

IV. Оценочные средства для контроля качества подготовки по дисциплине (модулю)

4.1 Формы контроля и критерии оценивания

- **текущий контроль** проводится по итогам освоения каждой темы раздела учебно-тематического плана в виде защиты реферата, или устного собеседования, или решения задачи.

- **промежуточный контроль** знаний и умений ординаторов проводится в форме зачёта после освоения дисциплины.

Шкала оценивания

Оценка результатов освоения обучающимся программы дисциплины в течение полугодия осуществляется преподавателем кафедры на занятиях по традиционной шкале оценками «отлично», «хорошо», «удовлетворительно», «неудовлетворительно».

Критерии оценки результатов контроля

«отлично» – выставляется ординатору, если он глубоко и прочно усвоил программный материал, исчерпывающе, последовательно, четко и логически стройно его излагает, умеет связывать теорию с практикой, свободно справляется с задачами и

вопросами, не затрудняется с ответами при видоизменении заданий, правильно обосновывает принятые решения, владеет разносторонними навыками и приемами выполнения практических задач; комплексной оценкой предложенной ситуации, правильно выбирает тактику действий.

«хорошо» - выставляется ординатору, если он твердо знает программный материал, грамотно и по существу излагает его, не допуская существенных неточностей в ответе на вопрос, но недостаточно полно раскрывает междисциплинарные связи, правильно применяет теоретические положения при решении практических вопросов и задач, владеет необходимыми навыками и приемами их выполнения, комплексной оценкой предложенной ситуации, правильно выбирает тактику действий.

«удовлетворительно» - выставляется ординатору, если он имеет знания только основного материала, но не усвоил его деталей, допускает неточности, недостаточно правильные формулировки, нарушения логической последовательности в изложении программного материала, испытывает затруднения при выполнении практических задач, испытывает затруднения с комплексной оценкой предложенной ситуации, не полностью отвечает на вопросы, при помощи наводящих вопросов преподавателя, выбор тактики действий возможен в соответствии с ситуацией при помощи наводящих вопросов.

«неудовлетворительно» - выставляется ординатору, который не знает значительной части программного материала, допускает грубые ошибки, неуверенно, с большими затруднениями решает практические задачи или не справляется с ними самостоятельно, не владеет комплексной оценкой ситуации, неверно выбирает тактику действий, приводящую к ухудшению ситуации, нарушению безопасности пациента.

Результаты тестирования оцениваются по системе:

«Отлично» - 90-100% правильных ответов;

«Хорошо» - 80-89% правильных ответов;

«Удовлетворительно» - 71-79% правильных ответов;

«Неудовлетворительно» - 70% и менее правильных ответов.

Результаты собеседования оцениваются:

- **«Зачтено»** – клинический ординатор подробно отвечает на теоретические вопросы, решает предложенную ситуационную задачу.

- **«Не зачтено»** – не владеет теоретическим материалом и допускает грубые ошибки, не решает предложенную ситуационную задачу.

Ординатор считается аттестованным (оценка - «зачтено») при наличии положительной оценки на вариант тестового задания и (или) оценки «зачтено» за собеседование.

4.2. Примерные задания

4.2.1. Примерные задания для текущего контроля

Примерные темы рефератов:

1. Предопухолевые заболевания и доброкачественные опухоли молочной железы.
2. Этиология, патогенез, классификация, клинические формы рака молочной железы.
3. Диффузные формы рака молочной железы, клиника, диагностика, выбор тактики лечения, прогноз.

4. Значение определения гормонорецепторов, опухолевых маркеров.
5. Реабилитация больных раком молочной железы
6. Профилактика рака молочной железы
7. Рак молочной железы и беременность.

Примеры вопросов для собеседования:

1. Заболеваемость и смертность от рака молочной железы. Классификация заболеваний молочной железы.
2. Этиология рака молочной железы: факторы риска, предопухолевые заболевания.
3. Мастопатия. Определение, этиология.
4. Мастопатия. Клинические проявления диффузной и очаговой форм. Принципы лечения.
5. Фиброаденома и филоидная опухоль. Клиника, лечение.
6. Внутрипротоковая папиллома. Клиника, диагностика, лечение.
7. Метастазирование рака молочной железы. Отдаленные метастазы.
8. Методы диагностики опухолей молочной железы.
9. Клиника рака молочной железы. Клинические формы.
10. Методы лечения рака молочной железы. Виды хирургических вмешательств при раке. Пластические операции, показания, техника выполнения.

4.2.2. Примерные задания для промежуточного контроля (аттестации).

Примерные вопросы тестового контроля

1. При фиброаденоме молочной железы показана:

- а) простая мастэктомия
- б) ампутация молочной железы
- в) секторальная резекция**
- г) радикальная мастэктомия
- д) лучевая терапия

2. При выявлении микрокальцинатов при маммографии рекомендуется:

- а) динамическое наблюдение
- б) секторальная резекция со срочным гистологическим исследованием**
- в) пункционная биопсия
- г) ультразвуковая диагностика
- д) в наблюдении не нуждается

3. При раке в верхне-наружном квадранте молочной железы 2 см без метастазов рекомендуется:

- а) симптоматическое лечение**
- б) хирургическое лечение
- в) лучевая терапия
- г) комбинированная терапия
- д) комплексная терапия

4. Основным методом скрининга рака молочной железы является:

- а) маммография**
- б) пальпация молочной железы
- в) УЗИ молочных желез
- г) морфологический
- д) термография

5. При 1 стадии рака молочной железы проводится лечение:

- а) лучевое
- б) хирургическое**
- в) комплексное
- г) химиотерапевтическое
- д) комбинированное

6. Для молочной железы не являются регионарными:

- а) подмышечные
- б) парастернальные
- в) подключичные
- г) лимфоузлы противоположной стороны**
- д) все перечисленные лимфоузлы являются регионарными

7. При раковой опухоли молочной железы диаметром 2,5 см и не увеличенных регионарных лимфоузлах устанавливается стадия:

- а) T1N1M0
- б) T1N0M0
- в) T2N0M0**
- г) T2N1M0
- д) T3N0M0

8. В положении лежа опухоль молочной железы исчезает при симптоме:

- а) умбиликации
- б) Кенига**
- в) Пайра
- г) Прибрама
- д) «лимонной корки»

9. Для рака молочной железы характерными не являются:

- а) умбиликации
- б) лимонная корка
- в) втяжение соска
- г) гиперпигментация**
- д) изъязвление

10. Дифференциальный диагноз рака молочной железы проводят:

- а) с фибroadеномой
- б) с кистами

- в) с мастопатией
- г) с липомой
- д) со всеми перечисленными**

11. При диффузной мастопатии не применяется:

- а) эстрогенные препараты
- б) физиотерапия
- в) секторальная резекция молочной железы
- г) лучевая терапия
- д) все перечисленное**

12. Больной 50 лет, молочная железа инфильтрирована, отечна, резко уплотнена и увеличена в объеме, кожа железы покрыта красными пятнами с неровными «языкообразными» краями, сосок втянут и деформирован:

- а) острый мастит
- б) рак Педжета
- в) рожеподобный рак**
- г) солидный рак
- д) панцирный рак

13. Редкими симптомами рака молочной железы 2 стадии считается:

- а) симптом умбиликации
- б) симптом морщинистости
- в) боль**
- г) симптом площадки
- д) пальпация опухолевидного образования

14. Основным путем оттока лимфы от молочной железы является:

- а) перекрестный
- б) подключичный
- в) подмышечный**
- г) парастеральный
- д) межреберный

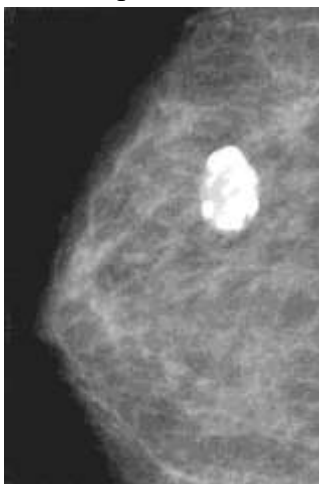
15. У больной 68 лет, страдающей раком молочной железы Т3Н1М0, положительные рецепторы эстрогенов. Ей следует назначить:

- а) эстрогены
 - б) антиэстрогены**
 - в) прогестины
 - г) кортикостероиды
- Ответ: б

Пример ситуационной задачи

Задача 1

Женщина 76 лет, находясь в кардиологическом отделении стационара, по настоянию лечащего врача впервые проходила маммографическое исследование (рис. 1). Какой дальнейшей врачебной тактики требуют данные изменения?



4.2.3. Виды и задания по самостоятельной работе ординатора (примеры):

1. Ознакомление с руководствами и монографиями по опухолям молочной железы
2. Работа с прослушанными лекциями и подготовка к практическим занятиям.
3. Выполнение докладов по индивидуальному выбору или выбору руководителя.
4. Подготовка литературного обзора по индивидуальному выбору или выбору руководителя
5. Представление результатов в виде обзорных статей или рефератов.
6. Представление результатов практической и самостоятельной работы на конференциях, семинарах.

Оценочные средства для контроля качества подготовки (текущий контроль успеваемости, промежуточная аттестация по итогам освоения дисциплины) представлены в Приложение № 1 «Фонд оценочных средств по дисциплине «Онкомамология».

V. Учебно-методическое и информационное обеспечение дисциплины (модуля) «Онкомамология»

Основная литература:

1. Онкология [Электронный ресурс] : нац. рук. / [Т. А. Федорова и др.] ; под ред. В. И. Чиссова, М. И. Давыдова. – Москва : ГЭОТАР-Медиа, 2013. – 572 с. : ил. - URL : <http://marc.rsmu.ru:8020/marcweb2/Default.asp>.
2. Вельшер, Л. З. Клиническая онкология : избр. лекции : [учеб. пособие для мед вузов] / Л. З. Вельшер, Б. И. Поляков, С. Б. Петерсон. - М. : ГЭОТАР-Медиа, 2009.
3. Вельшер Л. З. Клиническая онкология [Электронный ресурс] : избр. лекции : [учеб. пособие для мед. вузов] / Л. З. Вельшер, Б. И. Поляков, С. Б. Петерсон. – Москва : ГЭОТАР-Медиа, 2009. – 496 с. - URL : <http://marc.rsmu.ru:8020/marcweb2/Default.asp>.

4. Маммология : нац. руководство / Ассоц. мед. о-в по качеству ; В. К. Боженко и др. ; гл. ред. : В. П. Харченко, Н. И. Рожкова. - М. : ГЭОТАР-Медиа, 2009. - 325 с., 26 л. ил. : ил. + CD. - (Национальные руководства).

5. Хирургические болезни [Электронный ресурс] : учебник : в 2 т. Т. 1 / под ред. В. С. Савельева, А. И. Кириенко. – 2-е изд. – Москва : ГЭОТАР-Медиа, 2014. – 719 с. : ил. – URL : <http://marc.rsmu.ru:8020/marcweb2/Default.asp>.

6. Хирургические болезни [Электронный ресурс] : учебник : в 2 т. Т. 2 / под ред. В. С. Савельева, А. И. Кириенко. – 2-е изд. – Москва : ГЭОТАР-Медиа, 2014. – 684 с. : ил. – URL : <http://marc.rsmu.ru:8020/marcweb2/Default.asp>.

Дополнительная литература:

1. Онкология : полный справ. / Т. Н. Попова и др. ; под ред. Ю. Ю. Елисеева. - М. : Эксмо, 2007.

2. Онкология [Текст] : [учеб. для высш. проф. образования] / [Г. Р. Абузарова, Б. Я. Алексеев, А. А. Берзой] ; под ред. В. И. Чиссова, С. Л. Дарьяловой. - Москва : ГЭОТАР-Медиа, 2009.

3. Онкология [Электронный ресурс] : [учеб. для высш. проф. образования] / [Г. Р. Абузарова и др.] ; под ред. В. И. Чиссова, С. Л. Дарьяловой. – Москва : ГЭОТАР-Медиа, 2009. – 559 с. - URL : <http://marc.rsmu.ru:8020/marcweb2/Default.asp>.

4. Онкология [Текст] : учеб. / [С. Б. Петерсон, С. В. Чулкова, А. В. Егорова и др.] ; под ред. С. Б. Петерсона. - Москва : ГЭОТАР-Медиа, 2012.

5. Амбулаторно–поликлиническая онкология [Электронный ресурс] : рук. для врачей / Ш. Х. Ганцев, В. В. Старинский, И. Р. Рахматуллина и др. – 2-е изд., перераб. и доп. – Москва : ГЭОТАР-Медиа, 2012. – 448 с. - URL : <http://marc.rsmu.ru:8020/marcweb2/Default.asp>.

6. Опухоли женской репродуктивной системы / В. В. Баринев, А. Г. Блюменберг, В. Н. Богатырев и др. ; под ред. М. И. Давыдова и др. - М. : Мед. информ. агентство, 2007.

7. Лактионов, К. П. Реконструктивные операции при раке молочной железы [Текст] : [руководство] / К. П. Лактионов, С. Н. Блохин. - Москва : ГЭОТАР-Медиа, 2008. – 127 с.

8. Актуальные вопросы маммологии, экспериментальной и клинической медицины : сб. науч. работ / Моск. гос. мед.-стоматол. ун-т, Гор. клинич. больница № 33 г. Москвы им. А.А. Остроумова, Каф. госпит. хирургии лечеб. фак. МГМСУ ; под ред. И. В. Яремы. - М. : Реал Тайм, 2007.

9. Лучевая диагностика и терапия в акушерстве и гинекологии [Текст] : нац. руководство / [А. Б. Абдураимов, Л. В. Адамян, Т. П. Березовская и др.] ; гл. ред. : Л. В. Адамян и др. - Москва : ГЭОТАР-Медиа, 2012. - 655 с. : ил. - (Национальные руководства по лучевой диагностике и терапии / гл. ред. сер. : С. К. Терновой).

Информационное обеспечение:

1. ЭБС РНИМУ им. Н.И. Пирогова – неограниченное количество доступов, 100 % обучающихся
2. ЭБС «Консультант студента» - неограниченное количество доступов, 100 % обучающихся
3. ЭБС «Издательство Лань» – неограниченное количество доступов, 100 % обучающихся
4. ЭБС «Юрайт» – неограниченное количество доступов, 100 % обучающихся

5. ЭБС «Айбукс» – неограниченное количество доступов, 100 % обучающихся
6. ЭБС «Букап» – неограниченное количество доступов, 100% обучающихся
7. Журналы издательства Taylor & Francis – доступ из внутренней сети вуза
8. База данных отечественных и зарубежных публикаций Polpred.com Обзор СМИ – доступ из внутренней сети вуза
9. Аналитическая и реферативная зарубежная база данных Scopus – доступ из внутренней сети вуза
10. Аналитическая и цитатная зарубежная база данных журнальных статей Web of Science Core – доступ из внутренней сети вуза
11. Справочная Правовая Система КонсультантПлюс – доступ из внутренней сети вуза

VI. Материально-техническое обеспечение дисциплины (модуля) «Онкомаммология»

Мультимедийные средства обучения: ПК + мультимедиа, ноутбуки, доступ к интернету. Компьютеры с доступом в интернет, в электронную информационно-образовательную среду, к современным профессиональным базам данных, столы, стулья, экран; наглядные пособия, мультимедийные презентации, тестовый контроль, задачи.

Перечень программного обеспечения:

- Office Standard/ Professional Plus 2010 with SP1;
- Kaspersky Endpoint Security 10;
- Справочно-правовая система «Консультант плюс» сетевая версия»;
- Adobe Reader;
- Adobe Flash Player;
- Google Chrom;
- Mozilla Firefox, Mozilla Public License;
- 7-Zip, GNU Lesser General Public License;
- FastStone Image Viewer, GNU Lesser General Public License;
- Windows 8.1 Enterprise Windows 8.1 Professional.